

User Manual

GETTING STARTED? EASY.



ZWS 58801

ZH 用户手册
洗衣机

ZANUSSI

安全資訊

請在安裝和使用本機之前，仔細閱讀所提供的指示。對於安裝和使用錯誤所造成的人身傷害或損害，製造商概不負責。務必將說明書擺放在安全可觸及的地方，以便將來參考。

兒童和易受傷者安全事項

- 8 歲 (含) 以上之兒童與身心障礙者若要使用本機，需教導使用方法和/或予以監控，使其了解本機的安全使用方式和可能發生的危險情況。
- 請勿讓孩童將本機當成玩具。
- 3 歲以下的小孩應遠離本機，除非有人持續監督。
- 將所有包裝放在兒童不易觸及之處，並妥善丟棄。
- 將洗衣劑放在兒童不易觸及的地方。
- 打開本機門蓋時，請讓兒童和寵物遠離機門。
- 如果本機配有兒童安全裝置，請將其啟用。
- 不得由兒童在無人監督的情況下進行清潔與使用者維護。

一般安全須知

- 請勿變更本機的規格。
- 勿超過 6 公斤的衣物量上限 (參閱「程序表」章節)。
- 插座連接處進水點的操作水壓必須介於 0.5 巴 (0.05 兆帕) 和 8 巴 (0.8 兆帕)。
- 底座的通風開口 (如果適用) 絕對不能被地毯、地墊或任何地板的遮蓋物堵塞。
- 請使用隨附的新軟管組件，或是「授權服務中心」所提供的新軟管組件來連接本機和主水管。
- 嚴禁重覆使用老舊的軟管組件。
- 如果主電源線已損壞，則必須由製造商、其維修代理商或類似的合格人員更換，以避免發生觸電危險。
- 在進行任何保養前，請先停止本機，並從電源插座將電源插頭拔下。
- 請勿使用高壓噴霧和/或蒸汽來清潔洗碗機。
- 以濕布清潔本機。僅限使用中性清潔劑。請勿使用研磨性產品、研磨性清潔抹布、溶劑或金屬物體。

安全信息

安裝

- 請卸除所有包裝和搬運用螺栓。
- 將搬運用螺栓存放在安全的場所。將來如果要移動本機，必須將滾筒上鎖以避免內部損傷。
- 移動本機時務必小心，因為器具很重。請務必使用安全手套，並穿上有包覆性的鞋子。
- 本機若受損，請勿安裝或使用。
- 請按照本機隨附的安裝指示進行安裝。
- 請勿在溫度低於 0°C 下，或在會暴露於風雨的環境中安裝或使用本機。
- 安裝本機的地面必須是平穩、防熱且乾淨的。
- 務必讓本機與地板間可流通空氣。
- 請調整機腳以使本機與地板之間有必需的空間。
- 請勿將本機安裝在機門無法完全打開的位置。

電氣連接

- 本機必須接地。
- 一律使用已正確安裝的防震插座。
- 確定銘牌上的電氣資料符合供電數據。如果找不到解決方法，請聯絡電工。
- 請勿使用多插頭轉接插座和延長線。
- 請確認本機的電源插頭和電線不會遭到損壞。若需要更換電源線，應該交由我們的授權服務中心執行。
- 只有在安裝結束時才能將電源插頭接上電源插座。請確認於安裝之後，電源插頭位於伸手可及之處。
- 如果雙手潮濕，請勿接觸電源線或電源插座。
- 請勿以拉扯電源線的方式拔掉本機電源線。請一律從電源插頭處拔下。
- 本機符合 EEC 指令。

水源連接

- 切勿損壞水管。
- 將本機連上全新管線、久未使用會進行維修的管線，或裝配新裝置 (水表等) 之前，請讓水完全流乾與潔淨。

- 確保使用本機期間和初次使用之後之後沒有明顯的漏水問題。

用途



警告! 受傷、觸電、失火、燙傷或對本機造成損壞的風險。

- 本機僅供一般家庭使用。
- 請遵守洗衣劑包裝的安全說明。
- 請勿將可燃產品或沾染可燃產品的物品放在本機內部、附近或上方。
- 請確定已取下要洗衣物上的所有金屬物件。
- 請勿將容器置於本機下方以承接可能的漏水。請與「授權服務中心」聯絡，確認哪些是可以使用的配件。
- 程序運作時，切勿碰觸機門玻璃。玻璃可能極高溫。

服務中心

- 聯絡「授權服務中心」以修復本機。
- 請只使用原廠備用零件。

廢棄處理

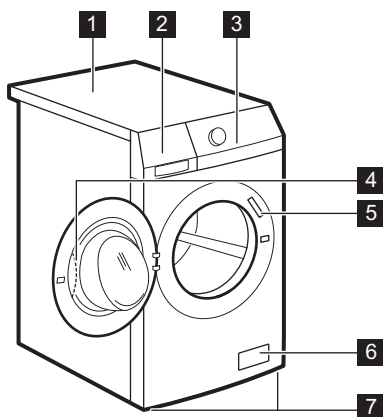


警告! 受傷或窒息的風險。

- 拔除本機的主電源線和水源。
- 剪斷本機附近的主電源線並丟棄。
- 移除機門門鬥，以防止兒童或寵物被關在滾筒內。
- 丟棄本機時，需依據當地廢棄電氣與電子設備 (WEEE) 的棄置規定。

產品說明

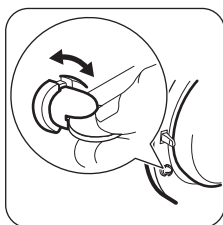
本機概述



- 1 操作台
- 2 洗衣劑分配器
- 3 控制板
- 4 機門手把
- 5 銘牌
- 6 排水泵過濾器
- 7 調整本機高度的機腳

兒童安全功能

本裝置可避免兒童和寵物被關閉在滾筒內。



- 請將本裝置以順時針旋轉，直至凹槽水平。您無法關閉機門。
- 若要關閉機門，請將本裝置以逆時針旋轉，直至凹槽垂直。

固定板工具包 (4055171146)

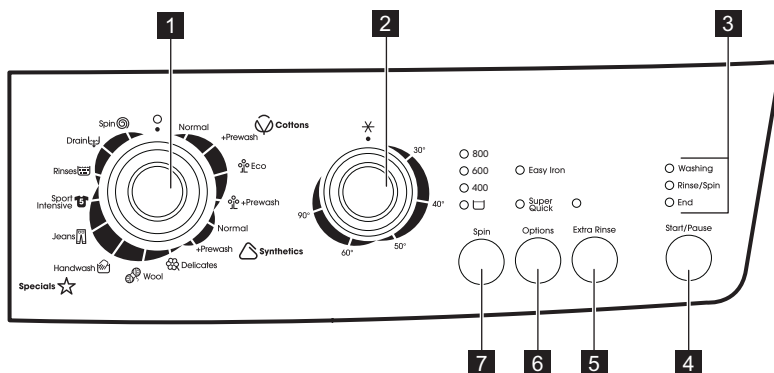
可向您的授權經銷商取得。

如果您將本機安裝在底座上，請將本機固定在固定板中。

請詳讀配件隨附的說明書。

控制面板

控制面板說明



1 設定程序旋鈕

2 溫度旋鈕

3 設定程序階段指示燈：

- 預洗/清洗階段 (Washing)
- 清洗/脫水階段 (Rinse/Spin)
- 結束程序 (End)

4 開始/暫停按鈕 (Start/Pause)

5 額外過水按鈕 (Extra Rinse)

6 功能按鈕：

- 易燙按鈕 (Easy Iron)
- 超快按鈕 (Super Quick)

7 脫水減少：(Spin)

- 延遲脫水位置


旋鈕 - 按鈕 - 指示燈

程序選擇

此旋鈕允許您選擇程序和/或開關設備。

Temperature

本旋鈕讓您選擇更適合衣物的洗衣溫度。

選擇  (冷水) 位置，洗衣機會以冷水洗衣。

Spin

藉由此特別功能，您可以改變預設的脫水轉速或選擇可用的脫水特別功能。相應指示燈會亮起。

其他脫水特別功能：

Rinse Hold

- 設定此特別功能可防止衣物皺摺。
- 相關指示燈會亮起。
- 當程序完成時，滾筒內有水。
- 滾筒會定時轉動以防止衣物皺摺。
- 機門仍舊鎖著。您必須將水排乾，才能解鎖機門。



若要排出清水，請參閱「在程序結束時」章節。

Option

按此按鈕以設定以下特別功能之一：相關的指示燈會亮起。

• Easy Iron

洗衣機會在主洗階段之前先執行預洗程序。洗衣機將柔和地洗衣及脫水以免起皺。這樣熨燙更容易。

此外，洗衣機在某些程序中將執行額外過水。棉質程序中，會自動降低最大脫水轉速。

• Super Quick

按下此按鈕以減少程序持續時間。輕度髒污或欲使其清新的衣物，可設定此特別功能。



我們建議您減少衣物量。

Extra Rinse

藉由此特別功能，您可以將某些過水階段加入洗衣程序中。

對洗衣劑敏感的人士或在水質極軟的地區可使用此特別功能。
相關指示燈會亮起。

Start/Pause

此按鈕允許您開始或中斷所選程序。

指示燈

選擇洗衣程序時，Washing 和 Rinse/Spin 兩指示燈會亮起。

程序

程序表

| 程序 溫度範圍 | 最大衣物量 最大脫水轉速 | 程序說明 (衣物類型和髒污程度) |
|---|------------------|-------------------------------------|
|  棉質程序 (Cottons) | | |
| Normal 一般棉質 90°C - 60°C - 50°C - 40°C - 30°C - ❄️ (冷洗) | 6 公斤 800 轉/分鐘 | 白色及有色棉質。一般髒污和輕度髒污。 |
| Normal + Prewash 一般棉質 + 預洗 90°C - 60°C - 50°C - 40°C - 30°C - ❄️ (冷洗) | 6 公斤 800 轉/分鐘 | 白色及有色棉質。嚴重髒污和一般髒污。 |
|  Eco 1) 環保棉 90°C - 60°C - 50°C - 40°C | 6 公斤 800 轉/分鐘 | 白色及不易褪色棉質。一般髒污。耗電量減少，且清洗程序的時間延長。 |
|  Eco + Prewash 環保棉 + 預洗 90°C - 60°C - 50°C - 40°C | 6 公斤 800 轉/分鐘 | 白色及不易褪色棉質。一般髒污含污漬。耗電量減少，且清洗程序的時間延長。 |
|  合成纖維程序 (Synthetics) | | |
| Normal 一般合成纖維衣物 60°C - 40°C - 50°C - 30°C - ❄️ (冷洗) | 3 公斤 800 轉/分鐘 | 合成纖維衣物或混合布料衣物。一般髒污。 |
| Normal + Prewash 一般合成纖維 + 預洗 60°C - 40°C - 50°C - 30°C - ❄️ (冷洗) | 3 公斤 800 轉/分鐘 | 合成纖維衣物或混合布料衣物。嚴重髒污和一般髒污。 |

按下 Start/Pause 按鈕之後，只有與正在執行之階段相對應的指示燈才會持續亮著。

End 指示燈於洗衣程序結束時會亮起。幾分鐘後，便可打開機門。



若選擇排水程序，任何一個指示燈會亮起。

| 程序 溫度範圍 | 最大衣物量 最大脫水轉速 | 程序說明 (衣物類型和髒污程度) |
|---|------------------------|---|
| ☆ 特別程序 (Specials) | | |
|  Delicates 纖細衣物 40°C - 30°C - ✖ (冷洗) | 3 公斤 600 轉/分鐘 | 質地纖細的衣物，如丙烯酸纖維、纖維膠、聚酯衣物。一般髒污。 |
|  Wool 羊毛織品 40°C - 30°C - ✖ (冷洗) | 2 公斤 800 轉/分鐘 | 可機洗毛織物和手洗毛織物。 |
|  Handwash 手洗 40°C - 30°C - ✖ (冷洗) | 2 公斤 800 轉/分鐘 | 附有「手洗」處理符號的纖細衣物。 ²⁾ |
|  Jeans 牛仔褲 40°C | 6 公斤 800 轉/分鐘 | 粗斜棉布和針織衫。也適用於深色衣物。 |
|  Sport Intensive 密集運動衣物 40°C - 30°C - ✖ (冷洗) | 2.5 公斤 800 轉/分鐘 | 非常骯髒的運動衣物。為消除泥污，本機在主洗之前會自動加入預洗階段。  我們建議您不要為預洗階段加入洗衣劑。 |
| 部份程序 | | |
|  Rinse 過水 | 6 公斤 800 轉/分鐘 | 將衣物過水和脫水。所有衣物，除了羊毛和纖細衣物。根據衣物種類而降低脫水轉速。 |
|  Drain 排水 | 6 公斤 | 將滾筒內的水排乾。所有衣物。 |
|  Spin 脫水 | 6 公斤 800 轉/分鐘 | 將衣物放入滾筒內脫水並將水排出。所有衣物，除了為羊毛和纖細衣物。 |
| ○ = 關/復位 | 可取消正在執行的程序，或者開啟或關閉洗衣機。 | |

- 1) 棉質節能程序。溫度為 60°C 和衣物量為 6 公斤的此程序是能源標籤上輸入的資料的參考程序，並符合 EEC 92/75 標準。設定此程序可獲得不錯的清洗效果，並能減少耗電量。清洗程序的時間已延長。
- 2) 此程序期間，滾筒會緩慢旋轉，以確保能輕柔地洗滌。這可能看起來像是滾筒並未旋轉或未適當旋轉。將此情況視為本機的正常運作現象。

程序特別功能相容性

| 程序 | Spin |  | Easy Iron | Super Quick ¹⁾ | Extra Rinse |
|---|------|---|-----------|---------------------------|-----------------|
|  Normal | ■ | ■ | ■ | ■ | ■ |
|  Normal + Prewash | ■ | ■ | ■ | ■ | ■ |
|  Eco | ■ | ■ | ■ | | ■ |
|  Eco + Prewash | ■ | ■ | ■ | | ■ |
|  Normal | ■ | ■ | ■ | ■ | ■ |
|  Normal + Prewash | ■ | ■ | ■ | ■ | ■ |
|  Delicates | ■ | ■ | | ■ | ■ |
|  Wool | ■ | ■ | | | |
|  Handwash | ■ | ■ | | | |
|  Jeans | ■ | ■ | ■ | | × ²⁾ |
|  Sport Intensive | ■ | ■ | | | ■ |
|  Rinse | ■ | ■ | ■ | | ■ |
|  Drain | | | | | |
|  Spin | ■ | | | | |

1) 當您設定此特別功能時，我們建議您減少衣物量。這樣可以保持滿衣物量，但清洗結果不會令人滿意。建議衣物量：棉質：3 公斤，合成纖維和質地纖細的衣物：1.5 公斤。

2) 此特別功能會自動啟動。

能耗量值



本表數據僅為大約值。不同的變數會影響數據，如：衣物量和衣物類型、清水溫度和環境溫度。

| 程序 | 衣物量 (公斤) | 耗電量 (千瓦小時) | 耗水量 (公升) | 程序持續大約時間 (分鐘) |
|---------|----------|------------|----------|---------------|
| 棉質 60°C | 6 | 1.00 | 56 | 146 |

| 程序 | 衣物量 (公斤) | 耗電量 (千瓦小時) | 耗水量 (公升) | 程序持續大約時間 (分鐘) |
|----------------------------|----------|------------|----------|---------------|
| 棉質節能程序 60 °C ¹⁾ | 6 | 1.02 | 46 | 155 |
| 棉質 40°C | 6 | 0.75 | 56 | 145 |
| 合成纖維 40°C | 3 | 0.47 | 45 | 127 |
| 纖細衣物 40°C | 3 | 0.65 | 62 | 100 |
| 毛織品/手洗 30°C | 2 | 0.25 | 55 | 56 |

1) 溫度為 60°C 和衣物量為 6 公斤的「棉質節能程序」是能源標籤上輸入之資料的參考程序，並符合 EEC 92/75 標準。

| 關閉模式 (W) | 留在開啟模式 (W) |
|----------|------------|
| 0,10 | 0,98 |

上表所提供的資訊符合歐盟執委會規定 1015/2010 執行指令 2009/125/EC。

首次使用前

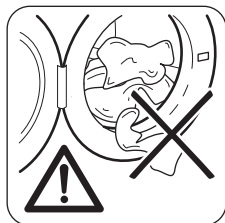
- 將 2 公升的水放入洗衣階段的洗衣劑盛載格。這會清除滾筒和洗衣筒內所有可能的污垢。此動作會啟動排水系統。
- 將小量的洗衣劑放入洗衣階段的盛載格。
- 設定一個無衣物且在最高溫度清洗棉質衣物的程序，並開始運作。

日常使用

放入衣物

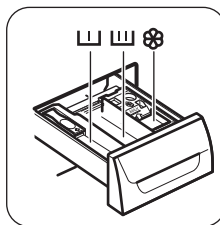
請打開水龍頭。將電源插頭連接到電源插座。

- 拉開機門手柄將機門打開。
- 將衣物逐件放入滾筒。
- 請先搖晃衣物，然後再將其放入本機。請務必確定不要將過多衣物放入滾筒內。請參閱「程序表」中所列明的最大洗衣量。
- 關閉機門。



警告 確認機門和膠圈之間沒有衣物。否則可能會造成漏水或損壞衣物。

使用洗衣劑和添加劑



- 量取洗衣劑和衣物調理劑。
- 將洗衣劑與衣物調理劑倒入盛載格裡。
- 小心關上清潔劑抽屜盒。

洗衣劑盛載格

| | |
|--|-----------------|
| | 適用預洗階段的洗衣劑盛載格。 |
| | 適用於洗衣階段的洗衣劑盛載格。 |



液體添加劑 (衣物柔順劑、衣漿) 的盛載格。

設定程序

1. 以順時針或逆時針方向轉動程序旋鈕以將本機切換成開啟，並設定程序：

Start/Pause 按鈕的指示燈閃爍。

2. 必要時，您可以改變脫水轉速，或加入可用的特別功能。


當您啟動某項特別功能時，該設定之特別功能的指示燈就會亮起。



若洗衣機正在運作時將程序選擇旋鈕轉到其它程序，Start/Pause 按鈕的紅色指示燈將閃爍以指示您的選擇錯誤。

設定溫度

順時針轉動旋鈕以選擇更便利的洗衣溫度。

若您設定 ，本機只會執行冷水洗衣。

開始程序

按下 Start/Pause 按鈕。

相應綠色指示燈停止閃爍。


唯一對應至執行階段的指示燈會保持亮著。

本機開始運作，機門會鎖住。



洗衣程序開始時，排水泵可以短時間運作。

取消執行程序

1. 轉動程序旋鈕至位置  以取消程序，並且停用本機。
2. 再次轉動程序旋鈕以啟用本機。現在您可以設定一個全新的洗衣程序。



在開始新的程序前，本機會排水。在此情況下，若未再次注入洗衣劑，請確定洗衣劑仍在洗衣劑盛載格中。

中斷程序並且改變特別功能

您只能在某些特別功能運作之前對其加以更改。

1. 按下按鈕 Start/Pause。指示燈閃爍。
2. 改變特別功能。
3. 再次按下按鈕 Start/Pause。程序繼續進行。

提示與訣竅

洗衣衣物

- 將衣物分開放入：白色、有色、化纖、纖細和毛織。

打開機門

當程序或延遲開始程序運作時，機門會被鎖上。




警告 如果滾筒的溫度和水位過高且依然旋轉，您將無法打開機門。


若要在程序前幾分鐘內，以及延遲開始程序開始運作時打開機門：

1. 按下 Start/Pause 按鈕以暫停本機的運作。
2. 稍候幾分鐘直到機門解鎖。
3. 您可以打開機門。
4. 關上機門並再次輕觸 Start/Pause 按鈕。該程序 (或延遲程序) 會繼續進行。

在程序結束時

- 本機會自動停止。
- Start/Pause 按鈕的指示燈會熄滅。End 階段指示燈會亮起，並一直亮著。
- 轉動程序旋鈕至  位置以停用本機。
- 大約幾分鐘後，您可打開機門。
- 將衣物自本機取出。請確定滾筒裡是空的。
- 關閉水龍頭。
- 保持機門和洗衣劑抽屜盒半開狀態，防止發霉和發出臭味。


洗衣程序完成，但滾筒內有水：

- 滾筒會定時轉動以防止衣物皺摺。
-  指示燈保持亮著。
- Start/Pause 指示燈會閃爍，以提醒您排水。
- 您必須將水排乾，才能打開機門。

排水：

1. 設定排水 (Drain) 或脫水 (Spin) 程序。
2. 按下按鈕 Start/Pause。

本機會排水並脫水。

3. 完成程序時：
 - Start/Pause 指示燈熄滅，而 End 階段指示燈亮起。
 - 大約幾分鐘後，機門解鎖；您現在可以開啟機門。
4. 轉動程序旋鈕至  位置以停用本機。

待機

洗衣程序結束後幾分鐘，如果您未停用本機，則會啟動節能狀態。當本機處於待機狀態時，節能狀態會減少耗電量。

- 指示燈的亮度變暗。
- Start/Pause 按鈕的指示燈緩慢閃爍。

按下其中一個按鈕以停用節能狀態。

- 請遵守衣物護理標籤上的洗衣說明。
- 請勿將白色及有色衣服放在一起洗。

- 某些有色衣物在第一次洗過後會褪色。我們建議您前幾次將它們分出來洗。
- 扣好枕頭套、拉好拉鏈，扣好鉤扣。繫好皮帶。
- 掏空所有口袋並且攤開衣物。
- 將多層織物、毛織品以及印製圖案的衣物由內向外翻。
- 去除難清的污漬。
- 使用嚴重髒污專用的專用洗衣劑清洗。
- 請小心清洗窗簾。取下窗簾的吊鉤，或將它們放入洗衣袋或枕頭套內。
- 切勿清洗沒有縫邊或切邊的衣物。請使用洗衣袋清洗小件和/或極纖細衣物（例如帶有鐵線襪裡的胸罩、皮帶、緊身衣等）。
- 洗衣量過少會在脫水階段造成失衡的問題。若發生時，請手動調整洗衣筒裡的衣物，然後再開始脫水階段一次。

頑強的污漬

對於某些污漬，清水和洗衣劑是不夠的。我們建議您先處理這些污漬，再將其放入本機中。有幾種專用去污劑可供選擇。請使用適用於污漬與衣料類型的專用去污劑。

洗衣劑和添加劑

- 僅使用洗衣機專用的洗衣劑和添加劑：
 - 適用於各類衣物的洗衣粉；
 - 適用於質地纖細衣物（最高 40 °C）和羊毛衣物的洗衣粉；
 - 適用於各類衣物或僅用於羊毛的洗衣液，低溫洗衣程序（最高 60 °C）最好採用洗衣液。

保養與清潔



警告! 請參閱「安全性」一章。

外部清潔

僅以溫肥皂水清潔本機。使整個表面完全乾燥。



警告 請勿使用甲基性酒精、溶劑或化學產品。

除垢

如果您的水質硬度很高或適中，我們建議您使用洗衣機專用的除水垢產品。

定期查看滾筒以防止水垢及微粒。

僅以洗衣機專用的產品去除塵粒。請和洗衣程序分開處理。



請務必遵守您在這些產品包裝上找到的說明。

- 請勿混合不同類型的洗衣劑。
- 為了協助保護環境，洗衣劑的使用請勿超過正確用量。
- 請遵守這些產品包裝上的說明。
- 請依衣料類型和色系、程序溫度與髒污程度，使用正確的產品。
- 如果您的機器無翻蓋式的洗衣劑分配器，請使用量劑球（由該洗衣劑的製造商提供）加入洗衣液。

環保提示

- 請設定無預洗階段的程序，以清洗一般髒污程度的衣物。
- 永遠以允許的最大衣物量開始洗衣程序。
- 必要時，當您設定低溫洗衣程序時，請使用去污劑。
- 為了使用正確用量的洗衣劑，請檢查家用自來水系統的水質硬度。請參閱「水質硬度」。

水質硬度

如果您的水質硬度很高或適中，我們建議您使用洗衣機專用的軟水劑。對於水質極軟的地區，沒有必要使用軟水劑。

若要知道您當地的水質硬度，請聯絡當地負責自來水的機關。

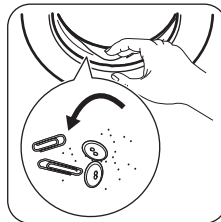
請使用正確的軟水劑用量。請遵守這些產品包裝上的說明。

保養洗滌

若使用低溫程序，某些洗衣劑可能殘留在滾筒內。定期執行保養洗滌。請按照以下步驟執行：

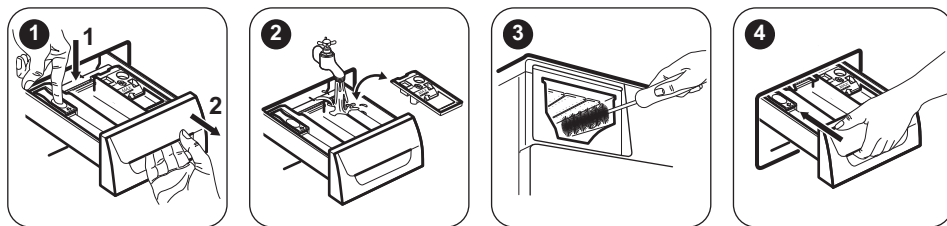
- 將所有衣物自滾筒內取出。

機門密封圈




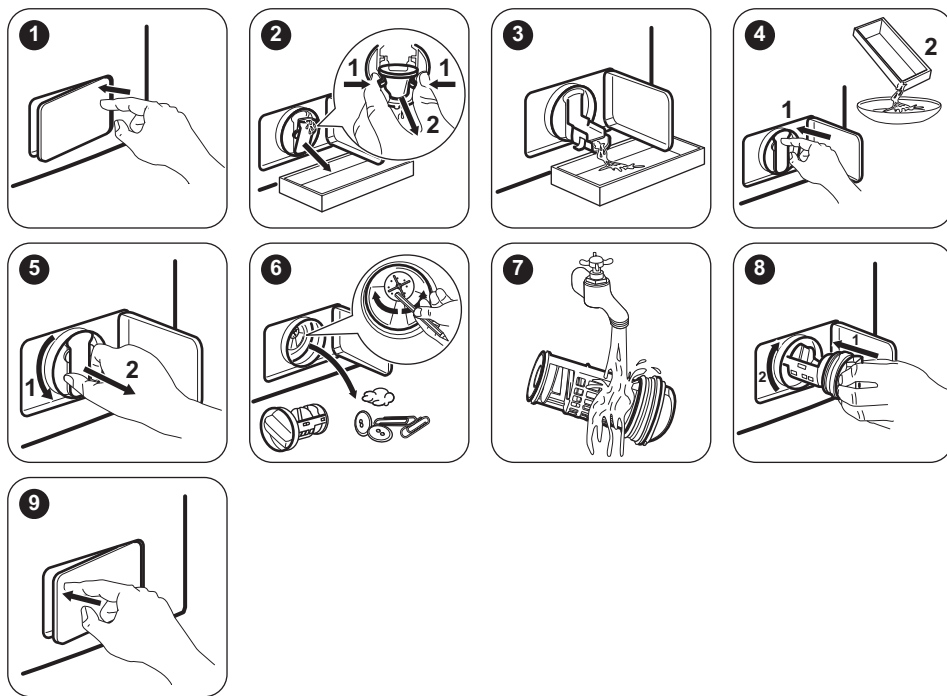
定期檢查密封圈並取出內部的所有物體。

清潔洗衣劑分配器

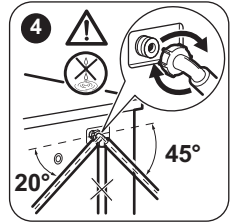
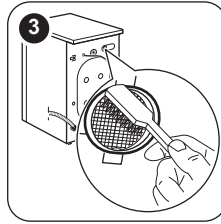
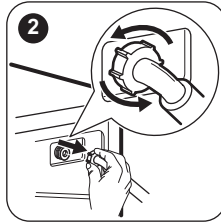
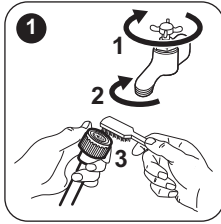


清潔排水過濾器

 **警告!** 如果本機內為熱水，請勿清潔排水過濾器。




清潔進水軟管和閥過濾器



預防霜凍

如果將本機安裝在溫度可能低於 0°C 的位置，請排出進水軟管和排水泵內剩餘的水。

1. 將電源插頭從電源插座拔除；
 2. 關閉水龍頭；
 3. 自水龍頭處鬆開進水軟管；
 4. 自本機後方鬆開進水軟管；
 5. 將進水軟管兩端放在碗內，並讓水排出軟管；
 6. 設定排水程序，讓它一直運行至程序結束為止。
7. 將程序旋鈕旋轉至  以中斷本機的電源。
 8. 當排水泵清空時，再一次安裝進水軟管。



警告! 當您再次使用本機時，請確定溫度大於 0°C。
對於低溫造成的損害，製造商概不負責。

緊急排水

若本機無法排水，請如下所述將其清空：

1. 將電源插頭從電源插座拔除；
2. 關閉水龍頭；
3. 如有必要，等水冷卻；
4. 打開過濾器機門；
5. 在過濾器機門的凹槽下方地板上放一個碗；
6. 按下兩個控制桿並將排水管向前拉，讓水流出；

水將因重力而流入碗內。

7. 當碗為滿水狀態時，將排水管放回並將碗清空；
8. 重覆此步驟，直至水停止流出；
9. 如有必要，按前所述清潔排水泵；
10. 將排水管拉回；
11. 關閉排水過濾器機門。

疑難排解



警告! 請參閱「安全性」一章。

介紹

本機不會啟動，或在操作期間停止。

請先試著尋找該問題的解決方法 (請參閱圖表)。如果找不到解決方法，請聯絡授權服務中心。

因某些問題的緣故，聲音訊號運作了。按鈕 Start/Pause 的紅色指示燈閃爍，並且其中一個階段指示燈亮起，顯示以下警報代碼：

- - 本機未適當注水。
- - 本機未排水。
- - 本機的機門開啟或未正確關閉。請檢查機門！
- Start/Pause 按鈕的指示燈會閃爍紅燈 11 次，和 1 (或 2 或 3) 次綠燈：主電源不穩定。請等待直到主電源穩定且本機自動開始運轉為止。



警告! 請先停用本機，然後再進行這些檢查。

可能的故障情形

| 問題 | 可能解決方法 |
|--------|---|
| 程序未啟動。 | <ul style="list-style-type: none">• 確定電源插頭已連接到電源插座。• 確定已關妥本機機門。• 請確定保險絲箱裡的保險絲未受損。• 請確定已按下「開始/暫停」。• 如果「兒童安全鎖」功能啟動，請停用 (如果有)。 |

| 問題 | 可能解決方法 |
|-----------------------|--|
| 本機未適當注水。 | <ul style="list-style-type: none"> 請確定水龍頭已打開。 請確定水壓不會過低。有關這項資訊，請聯絡當地負責自來水的機關。 請確定水龍頭沒有阻塞。 請確定進水軟管過濾器 and 閘過濾器沒有阻塞。請參閱「保養與清潔」章節。 請確定進水軟管未扭結或彎曲。 請確定已正確連接進水軟管。 請確定排水軟管在正確的位置上。軟管可能太低。 |
| 本機未排水。 | <ul style="list-style-type: none"> 請確定水槽排水龍頭沒有阻塞。 請確定排水軟管未扭結或彎曲。 請確定排水過濾器沒有阻塞。如有必要，請清潔過濾器。請參閱「保養與清潔」章節。 請確定已正確連接排水軟管。 如果設定無排水階段的程序，請設定排水程序。 如果您設定的特別功能會在結束時使洗衣筒內殘留清水，請設定排水程序。 |
| 脫水階段未運作或洗衣程序的時間比一般更久。 | <ul style="list-style-type: none"> 設定脫水程序。 請確定排水過濾器沒有阻塞。如有必要，請清潔過濾器。請參閱「保養與清潔」章節。 請手動調整洗衣筒裡的衣物，然後再進行脫水階段一次。這個問題可能起因於平衡問題。 |
| 地板上有水。 | <ul style="list-style-type: none"> 確定軟管的接頭密合，並且沒有漏水。 請確定排水軟管未損壞。 請確定使用正確的洗衣劑，而且劑量正確。 |
| 您不可以打開本機機門。 | <ul style="list-style-type: none"> 請確定洗衣程序已完成。 如果滾筒內有水，請設定排水或脫水程序。 |
| 本機發出異常的噪音。 | <ul style="list-style-type: none"> 請確定本機保持水平。請參閱「安裝」章節。 請確定已移除包裝與/或搬運用螺栓。請參閱「安裝」章節。 將更多的衣物加入滾筒內。洗衣量可能太少。 |
| 洗衣效果不理想。 | <ul style="list-style-type: none"> 請增加洗衣劑用量或使用其他洗衣劑。 在洗衣之前，請使用特殊產品去除頑強污漬。 請確定溫度設定正確。 減少洗衣量。 |
| 無法設定特別功能。 | <ul style="list-style-type: none"> 請確認只按下想要的按鈕。 |

檢查後，請啟動本機。程序會從中斷處繼續。
如果問題再次出現，請聯絡「授權服務中心」。

與「授權服務中心」聯絡時，請確保您已備妥這些資料。您可在銘牌上找到以下資訊：型號、PNC 與序號。(Mod., Prod. No., Ser. No.)

服務

建議您使用原廠零配件。



技術數據

| | | |
|----|-----------|--------------------------------|
| 尺寸 | 寬/高/深/總深度 | 600 公釐/ 850 公釐/ 440 公釐/ 489 公釐 |
|----|-----------|--------------------------------|

| | | |
|--|------------------------|--------------------------------------|
| 電氣連接 | 電壓 總功率 保險絲 頻率 | 220-230 V 2000 W 10 A 50 Hz |
| 防止固態微粒進入的保護程度，以及保護蓋可確保的濕度 (未配備防濕氣功能的低電壓設備除外) | | IPX4 |
| 供水壓力 | 最小 最大 | 0.5 巴 (0.05 兆帕) 8 巴 (0.8 兆帕) |
| 供水 ¹⁾ | | 冷水 |
| 最大衣物量 | 棉質 | 6 公斤 |
| 能源效率等級 | | A+ |
| 脫水轉速 | 最大 | 800 轉/分鐘 |

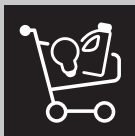
1) 使用 3/4 吋管線將進水軟管連接至水龍頭。

環境關懷

回收有標誌  的材料。請將包裝材料放到適當的容器中予以回收。回收電子和電氣器具廢棄物有利於保護環境及人類健康。請勿將有標誌  的器

具與家用廢棄物一同處理。請將產品送至當地回收廠或聯絡市政府辦公室。

WWW.ZANUSSI.COM/SHOP



CE

132952473-A-012016